



GUIDE

COLOSCOPIE

Rendez-vous :

Date : _____ Heure : _____

Campus : _____



The Ottawa | L'Hôpital
Hospital | d'Ottawa



Avertissement

Ces renseignements ont été préparés par L'Hôpital d'Ottawa et ne visent pas à remplacer les conseils d'un fournisseur de soins de santé qualifié. Veuillez consulter votre médecin personnel, qui pourra déterminer si l'information s'applique à votre situation particulière.

Cette brochure a été préparée conjointement avec le personnel et les médecins de l'Unité gastro-intestinale/endoscopique.

L'Hôpital d'Ottawa est un hôpital d'enseignement. Des résidents, des boursiers et des étudiants en médecine participeront peut-être avec votre médecin traitant aux discussions portant sur vos soins et votre traitement.

P075 (REV 12/08)

Imprimé à L'Hôpital d'Ottawa

Ce que vous devez faire

- **Apportez ce livret avec vous le jour de votre colonoscopie.**
- Dites à votre médecin si :
 - vous êtes allergique à des médicaments ou des aliments
 - vous prenez des médicaments
 - vous souffrez de troubles cardiaques ou pulmonaires
 - vous êtes diabétique
 - vous êtes enceinte ou vous allaitez
 - vous souffrez de glaucome
 - vous prenez des anticoagulants
- Suivez attentivement les instructions pour préparer vos intestins à l'examen : le côlon doit être complètement vidé de déchets corporels pour que l'examen soit réussi.
- Vous pouvez boire des liquides clairs jusqu'à 4 heures avant votre examen.
- Vous pouvez prendre vos médicaments au coucher. Si vous devez en prendre tôt le matin ou si vous êtes diabétique, vérifiez auprès de votre médecin.
- Apportez avec vous une liste de vos médicaments.
- Par mesure de sécurité, enlevez les bijoux et les ornements de perçage.
- N'apportez aucun objet de valeur (montre, bijoux, ornements, etc.). L'Hôpital d'Ottawa n'assume aucune responsabilité pour les objets perdus ou volés.

- Enlevez le vernis à ongle; ne portez aucun parfum.
- Apportez vos lunettes, votre aide à l'audition ou autre prothèse.
- Apportez votre carte de L'Hôpital d'Ottawa, si vous en avez une, ainsi que votre carte Santé (de l'Ontario ou du Québec) et rendez-vous directement à l'Unité d'endoscopie.
- Un membre de la famille ou un ami **doit** être disponible pour vous ramener chez vous après l'examen. Vous devez faire les arrangements **avant** de venir à l'hôpital. Votre examen pourrait être annulé si vous n'avez pas une personne responsable pour vous accompagner chez vous, ou vous pourriez choisir de subir l'examen sans sédatif.
- Quand vous vous rendez à l'hôpital, veuillez apporter le numéro de téléphone de la personne qui vous ramènera chez vous. Nous communiquerons avec la personne quand vous serez prêt à partir. • Si vous habitez seul, on recommande que quelqu'un demeure avec vous pendant la nuit.
- Arrivez 60 minutes avant votre rendez-vous au Campus Riverside et 30 minutes pour les autres campus.

Coloscopie

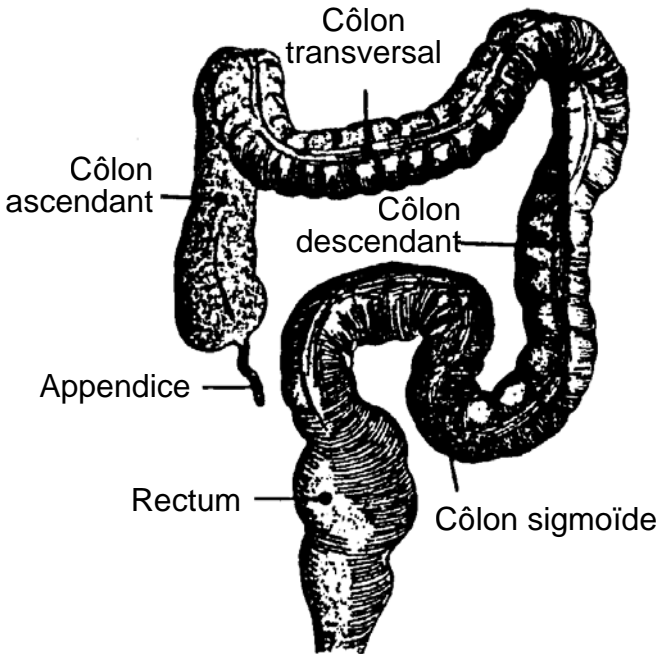
La coloscopie est un examen visuel de la surface interne du côlon au moyen d'un long tube flexible (un coloscope) introduit par l'anus et le rectum. Le coloscope est avancé graduellement, ce qui permet l'examen de la totalité du côlon.

Pourquoi cet examen?

La coloscopie fournit au médecin des données que la radiographie et d'autres examens ne peuvent produire.

Cet examen aide le médecin à déterminer la nature de votre problème.

Il permet également au médecin de prélever, au besoin, un petit fragment de tissu (une biopsie). De plus, le médecin peut enlever des polypes (polypectomie); un polype est une petite masse de tissu qui pousse à partir de la surface naturelle du côlon et dont la taille varie d'un petit point à quelques pouces. Les polypes ne sont pas rares.



Comment fonctionne le colonoscope?

Le colonoscope est un appareil (ou tube) qui transmet la lumière et les images à l'utilisateur par une puce électronique située au bout de l'appareil. On peut également procéder à des interventions thérapeutiques et à des examens diagnostiques en introduisant d'autres instruments dans une section creuse de l'appareil.

Avant l'examen

On vous demandera d'enlever vos vêtements et de revêtir une chemise d'hôpital. L'infirmière prendra votre pression artérielle et votre pouls. Elle vous posera des questions pertinentes sur vos antécédents médicaux. Finalement, l'infirmière commencera une intraveineuse dans votre bras.

À quoi s'attendre durant l'examen?

- On vous accompagnera en marchant ou par civière à la salle de coloscopie où le médecin fera l'examen.
- Une infirmière sera présente durant votre examen.
- Vous recevrez des médicaments par voie intraveineuse pour vous relaxer.
- Le médecin introduit le coloscope dans le rectum et le pousse graduellement dans le côlon, ce qui lui permet d'examiner la totalité du côlon. Vous sentirez peut-être une certaine pression et des crampes à mesure que le coloscope est avancé. Ce malaise est causé en partie par l'air que le médecin doit faire entrer pour faciliter l'inspection du côlon.

Que se passe-t-il après l'examen?

- Après l'examen, vous sentirez peut-être un gonflement abdominal; essayez de laisser échapper l'air pour soulager le gonflement et les crampes. L'insertion d'un petit tube rectal soulagera le gonflement.
- On vous ramènera à la salle de réveil où l'infirmière ou le médecin vous dira quand vous pourrez partir.
- Vous resterez au moins 45 minutes.
- On vous encouragera à boire.
- Le médecin discutera avec vous des résultats de votre coloscopie ou il vous remettra une note écrite.

À votre départ de l'hôpital

- Vous ne devez pas conduire de véhicule motorisé, ni faire fonctionner de l'équipement dangereux, ni prendre aucune décision entraînant des obligations juridiques, et ce, pendant 24 heures. Il est contre la loi (Code criminel) de conduire un véhicule motorisé avec les facultés affaiblies par des sédatifs.
- On vous conseille de ne pas consommer d'alcool pendant 24 heures suivant votre examen.
- Vous devez être accompagné par un adulte responsable, même si vous voyagez par taxi.
Prendre l'autobus ne serait pas sécuritaire pour vous.
- Suivez les instructions que vous ont données votre infirmière et votre médecin.

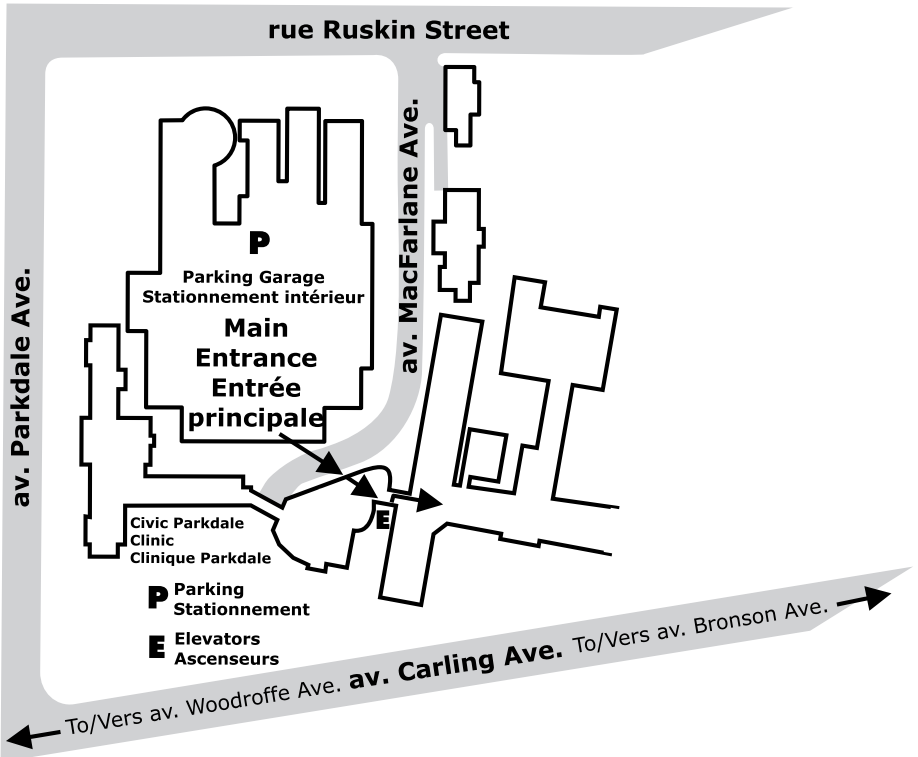
Pour vous rendre

Campus Civic

- Entrez par la porte principale et tournez à gauche.
- Prenez l'ascenseur jusqu'au premier étage.
- Tournez à droite en sortant de l'ascenseur.
- Rendez-vous au panneau « A1 » et tournez à gauche.
- Rendez-vous jusqu'au bout du corridor, à l'Unité d'endoscopie.

Campus Civic

1053, av. Carling
Ottawa (Ontario)
K1H 7W9

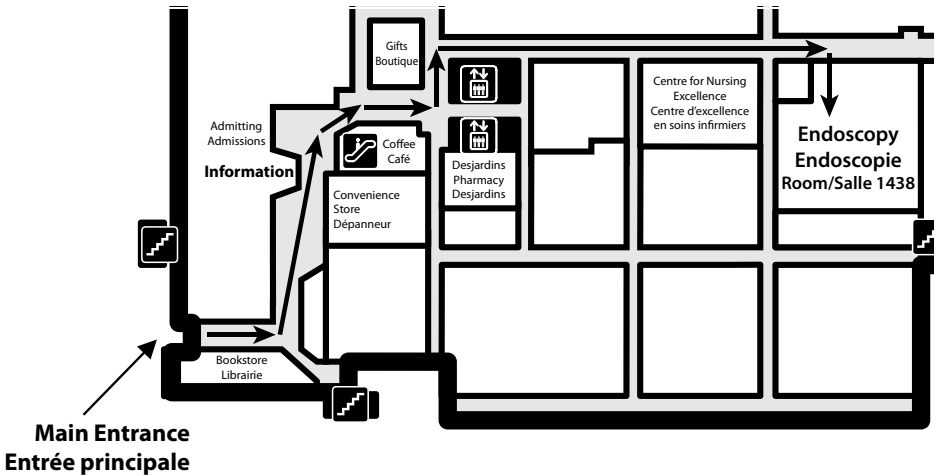


Campus Général

- Entrez par la porte principale.
- Tournez à gauche.
- Passez devant le Café.
- Tournez à gauche.
- Tournez à droite dans le premier corridor.
- Suivez le corridor jusqu'à l'endoscopie, salle M1438.

Campus Général

501, ch. Smyth
Ottawa (Ontario)
K1H 8L6



Campus Riverside

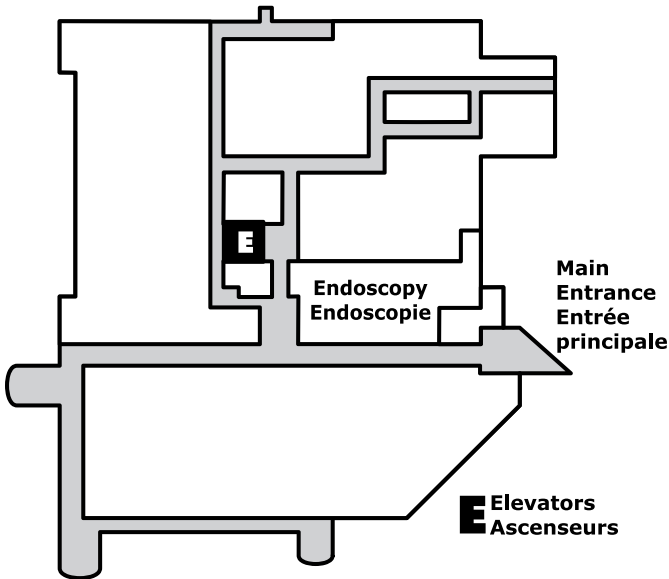
- Entrez par la porte principale, allez tout droit, puis tournez à droite vers les ascenseurs.
- L'Endoscopie se trouve à la première porte à droite avant les ascenseurs.

Campus Riverside

1967, prom. Riverside

Ottawa (Ontario)

K1H 7W9



Main Floor Rez-de-chaussée
(Level 2) (Niveau 2)